

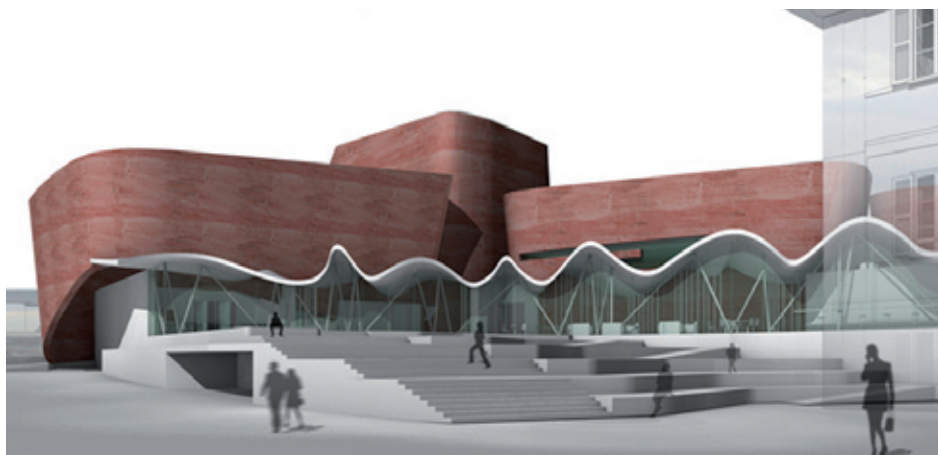
## Sale multifunzionali in Italia

### Teatri ed auditorium – concorsi di architettura

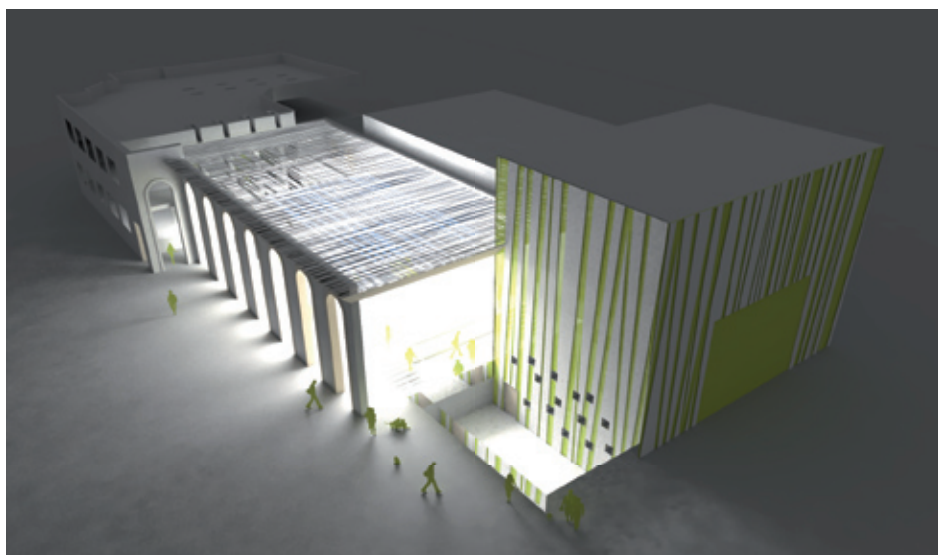
Negli ultimi anni in Italia si sta riscontrando un interesse diffuso da parte delle pubbliche amministrazioni per la creazione di spazi collettivi coperti multifunzionali in grado di ospitare eventi e manifestazioni. Tale riscoperta dello spazio collettivo come centro della cultura locale ha determinato la promozione di numerosi concorsi di architettura su tutto il territorio nazionale. I temi progettuali, che solo in minima parte hanno riguardato la ristrutturazione di teatri storici o di edifici preesistenti, hanno portato alla messa a punto di proposte progettuali interessanti in grado di affrontare le problematiche relative alla grande luce e all'acustica in maniera estremamente innovativa. Purtroppo la celebrità e l'entusiasmo che ha portato alla promozione di tali concorsi solo in pochissimi casi si è concretizzata nella realizzazione.

A Concorso internazionale in due fasi per il "Nuovo teatro di Verbania (VCO)" - 1° classificato.  
Progettisti: Salvador Perez Arroyo (capogruppo), Vicente Mestre Sancho, CRA Bstudio Peter Cook and Gavin Robotham, Federico Bargone, Enrico Auletta, Alessandro Sandelewski, Riccardo Bianchini, Francesco Bartolucci, Massimo Mariani, Federica Lusiardi, S.b.arch. Bargone Associati, Aroldo Bargone, Flavia Brenci e Linda Di Muzio.  
Il complesso teatrale presenta una pianta ad L che si richiude in se stessa attraverso il collegamento con il piccolo edificio preesistente creando uno spazio circoscritto e movimentato posto al di sotto di una copertura in linea con l'idea di progetto del nuovo complesso teatrale.  
[www.studiobargone.com](http://www.studiobargone.com)

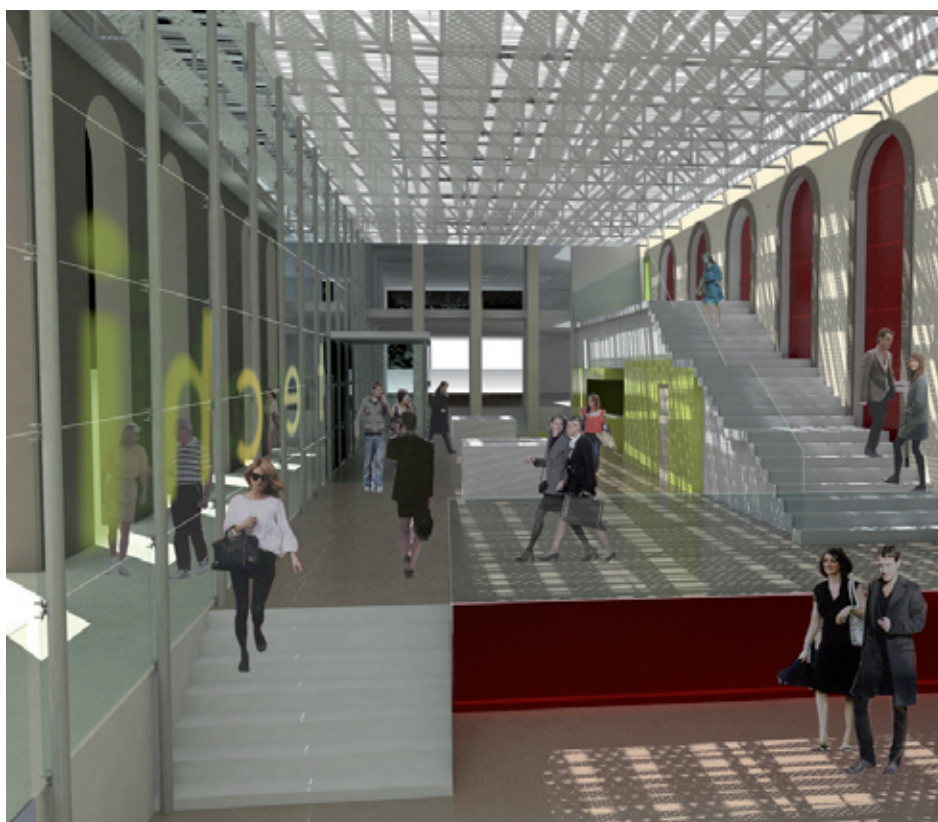
B-C Concorso per il "Recupero del complesso edilizio «ex Casa Littoria» come nuovo Teatro e Auditorium di Chivasso (TO)" - 1° classificato.  
Progettisti: Angelo Delli Gatti, Maurizio Gontier, Giovanni Rosotto e Fiorenzo Namèche.  
La proposta progettuale per il recupero del complesso edilizio trae origine dall'analisi dell'esistente, dalla lettura della città, del tessuto urbano e dal rapporto che il manufatto ha con il contesto, dai principi del pensiero razionalista della Casa Littoria con la quale instaura un profondo rapporto dialettico senza mai voler entrare in competizione con essa.  
Le sale per lo spettacolo sono state concepite come manufatti architettonici in cui la forma non deve essere solo conseguenza la cui forma non deve essere solo conseguenza della funzione, ma sintesi tra città e geometria analitica cui quell'insieme di linee e volumi appartiene.  
[www.adstudio.to.it](http://www.adstudio.to.it)  
[www.teatrochivasso.altervista.org](http://www.teatrochivasso.altervista.org)



A



B



C